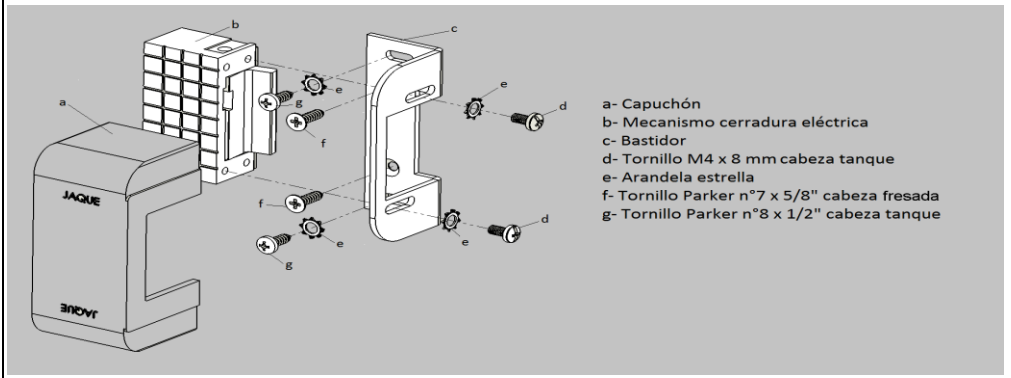
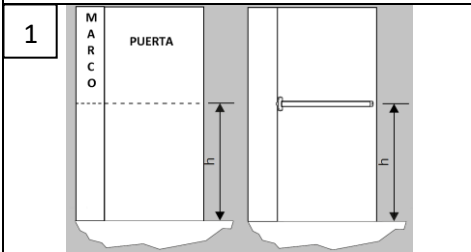


DESPIECE DEL MECANISMO

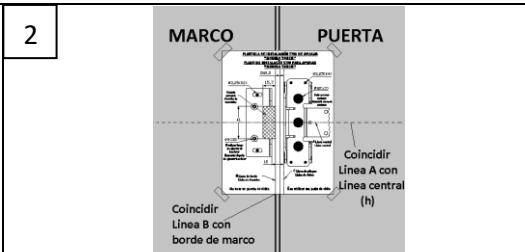


- a- Capuchón
- b- Mecanismo cerradura eléctrica
- c- Bastidor
- d- Tornillo M4 x 8 mm cabeza tanque
- e- Arandela estrella
- f- Tornillo Parker nº7 x 5/8" cabeza fresada
- g- Tornillo Parker nº8 x 1/2" cabeza tanque

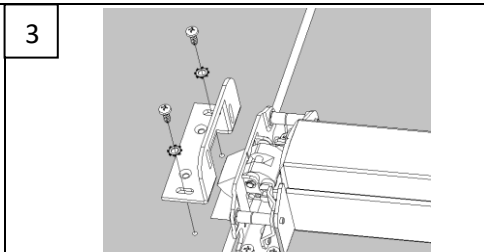
INSTALACIÓN SIN COLOCACION DE ANTIPANICO PREVIO



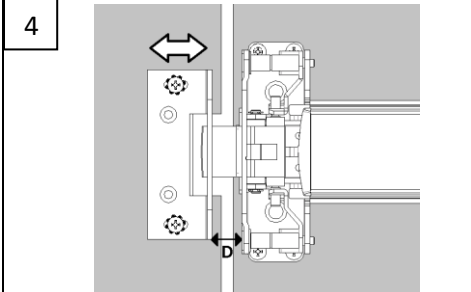
1 Definir la altura del anti pánico(h), y trazar una línea según se muestra en la imagen a una altura entre 900 mm y 1100 mm respecto del piso. En caso de usar un anti pánico de 3 cierres y para puertas mayores a 2100mm de altura, utilizar la altura de instalación h=1100mm.



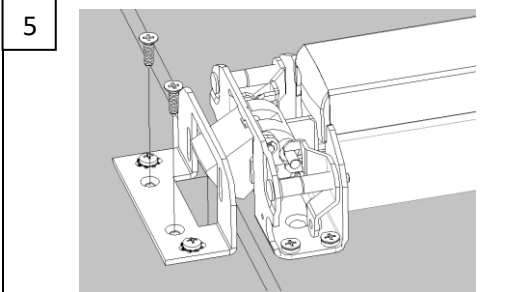
2 Presentar la plantilla según el modelo anti pánico que corresponda, realizar las perforaciones y calado del marco según lo mencionado en la plantilla. Utilizar cinta scotch para realizar la fijación de la plantilla.



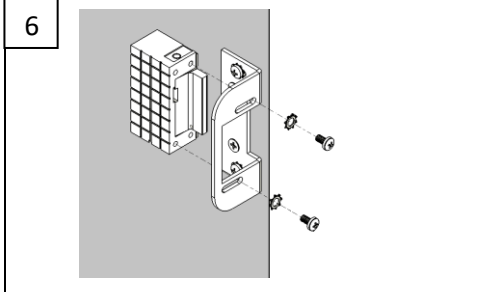
3 Realizar la instalación del anti pánico correspondiente según su manual de instrucción. Colocar el bastidor con sus tornillos (Parker nº8x1/2") y arandelas según la secuencia que se muestra en la imagen.



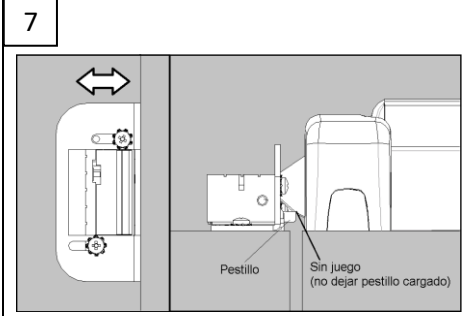
4 Regular la posición del bastidor hasta lograr una distancia de D=15mm(en caso de usar productos T391 o T393, D=17mm) respecto al mecanismo del anti pánico, verificar que ambos queden paralelos y ajustar fuertemente los tornillos.



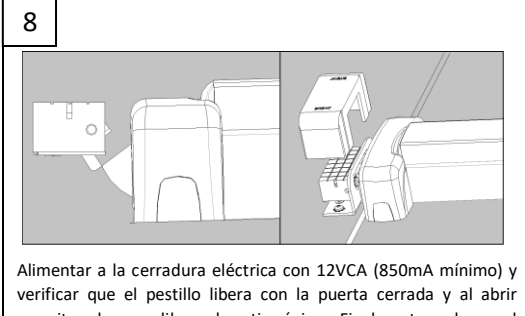
5 Marcar y realizar las perforaciones según lo mencionado en la plantilla para la colocación de los tornillos de fijación cabeza fresada (Parker nº7x5/8"). Fijar los mismos fuertemente.



6 Colocar la cerradura eléctrica con sus tornillos (M4x8) y arandelas según la secuencia que se muestra en la imagen.

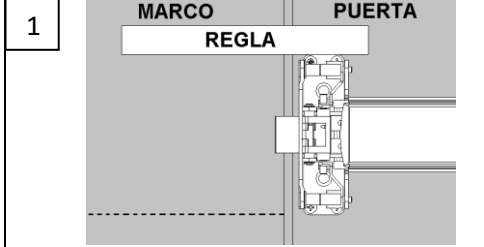


7 Con la puerta cerrada regular posición del pestillo eléctrico para que no quede juego entre el picaporte del anti pánico y el mismo. Evitar dejar cargado el pestillo, ya que de esta forma no podrá liberar eléctricamente, para ello se recomienda el uso de un cierra puerta.

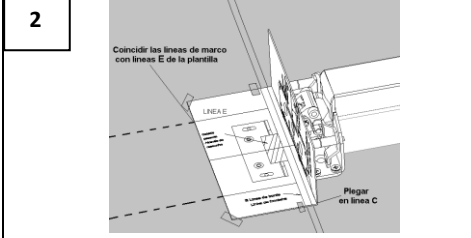


8 Alimentar a la cerradura eléctrica con 12VCA (850mA mínimo) y verificar que el pestillo libera con la puerta cerrada y al abrir permite el paso libre al anti pánico. Finalmente colocar el capuchón a presión.

INSTALACIÓN CON ANTIPANICO COLOCADO PREVIAMENTE



1 Quitar capuchón y tapas del capuchón del anti pánico correspondiente. Trazar una línea paralela respecto del borde superior e inferior del mecanismo del anti pánico, se recomienda la utilización de una regla.



2 Plegar la plantilla en la línea C indicada en la plantilla y apoyar (en forma de escuadra) sobre el mecanismo del anti pánico según se muestra en la imagen. Hacer coincidir las líneas E de la plantilla con las antes realizadas en el punto 1). Realizar las perforaciones y calado correspondiente y continuar la instalación siguiendo a partir del paso 3).

Aptos para líneas de anti pánico:  
T290-xx / T300-xx / T391-xx / T393-XX / T240-XX

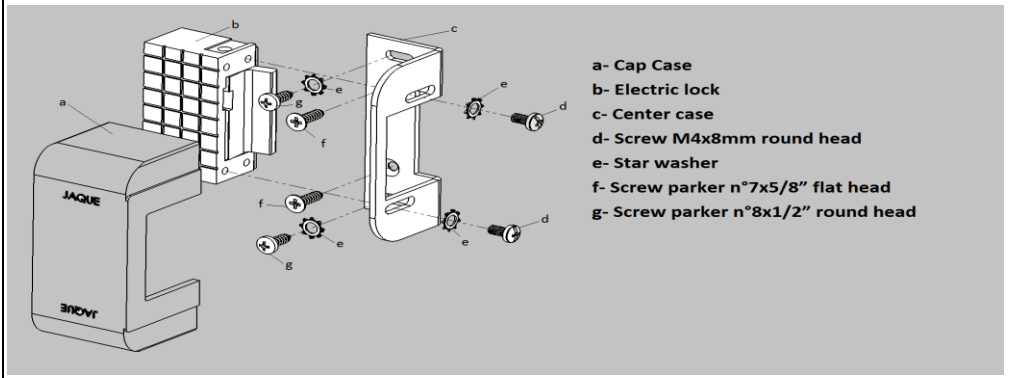
Accesos externos (opcional):  
T800-XX / T850-XX / T870-XX

- Herramientas necesarias:
- \_ Taladro manual
  - \_ Brocas de acero (medidas 3 y 3,25mm)
  - \_ Destornillador PH Nº2
  - \_ Regla
  - \_ Cinta scotch

RECOMENDACIÓN DEL FABRICANTE

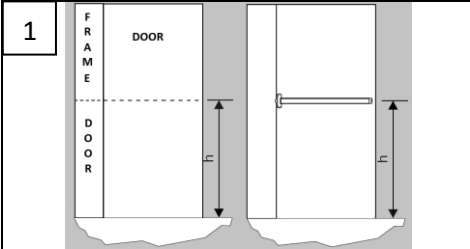
Utilizar un cierrapuertas, para garantizar el correcto cierre de la puerta y que el pestillo eléctrico no quede cargado, ya que de esta forma no podrá funcionar correctamente. Verificar que tanto el marco como la puerta tenga una rigidez suficiente que permitan que al querer forzar la misma no permita una deformación elevada tanto en el marco como en la puerta. El marco y puerta se recomiendan que estén al mismo nivel. En caso que exista un desnivel entre ambos que no pueda ser absorbido por el ajuste del pestillo eléctrico (punto 7) y se requiera la utilización de suplementos el fabricante no se responsabiliza ni garantiza el normal funcionamiento del o los productos. **OBSERVACIÓN:** Este producto no es apto para uso en puertas cortafuego.

**DESIGNATION PARTS**

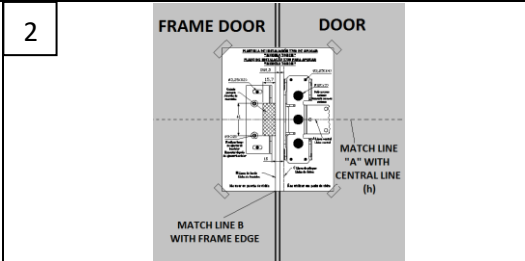


- a- Cap Case
- b- Electric lock
- c- Center case
- d- Screw M4x8mm round head
- e- Star washer
- f- Screw parker n°7x5/8" flat head
- g- Screw parker n°8x1/2" round head

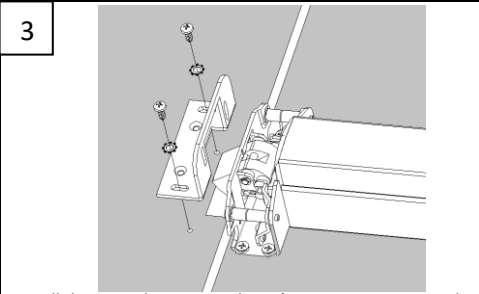
**INSTALLATION WITHOUT PREVIOUS PANIC PLACEMENT**



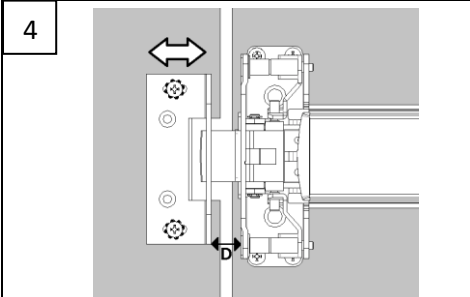
1 To mark mechanism height (h), place bar at a height between 36" (900mm) and 43" (1100mm) from the floor. In case of use a three point latches panic device and the door height is more height that 7', use h=43".



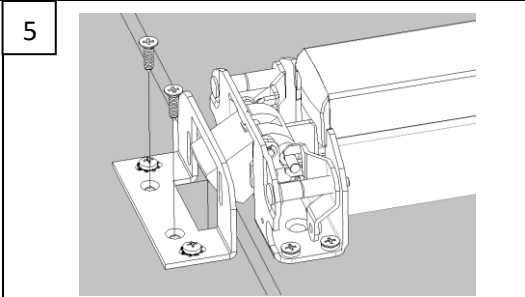
2 Present the template according to the corresponding panic device, drill the holes and fretwork. Use scotch tape to fix the template.



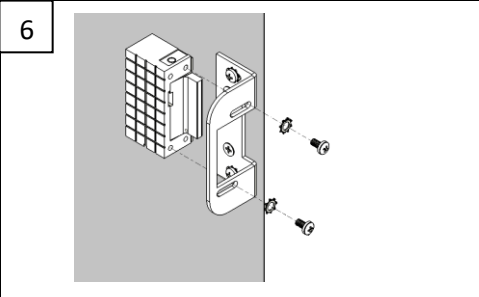
3 Install the panic device according it's to instruction manual. Fit the center case with its screws (Parker # 8x1/2") and washers according to the sequence shown in the image.



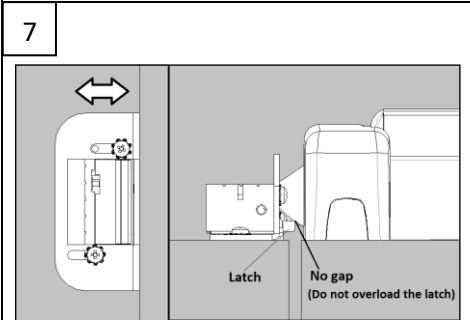
4 Adjust the position of the frame until a distance of D= 19/32" (in case of use T391 or T393 panic device D=43/64") from the panic device mechanism, verify that both are parallel and adjust the screws.



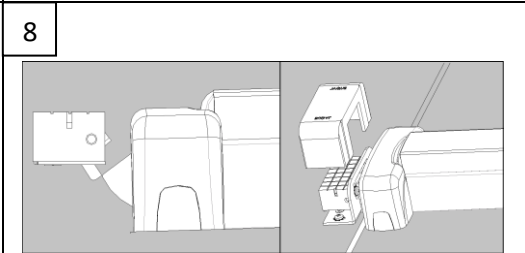
5 Mark and drill as mentioned in the template for the placement of the flat head fixing screws (Parker n°7x5/8"). Fix them tightly.



6 Fit the electric lock with its screws (M4x8) and washers according to the sequence shown in the image

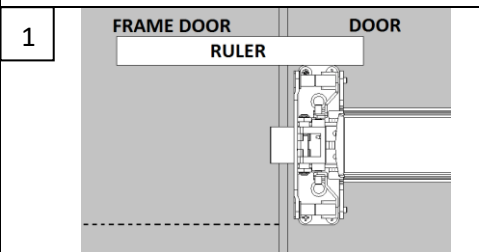
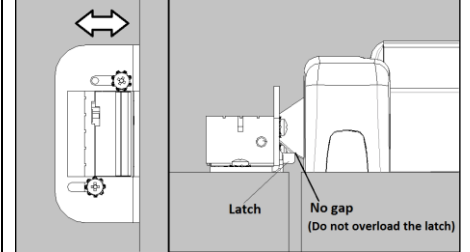


7 With the door closed, adjust the position of the electric latch so that there is no gap between the panic device latch and electric lock latch. The electric lock latch must be not loaded when the door it close, because the electric lock not open in this way. Use a door closer.

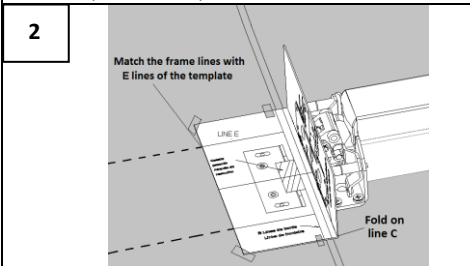


8 Connect the electric lock with 12VAC (850mA minimum) and check that the latch releases with the door closed and when opened allows free passage. Finally put on the pressure cap.

**INSTALLATION WITH PRE-INSTALLED PANIC DEVICE**



1 Remove cap case from the corresponding panic device installed. Drawing a line parallel to the upper and lower edges of the panic device mechanism, the use of a ruler is recommended.



2 Fold the template in line C indicated in the template and rest (in a square) on the anti-panic mechanism as shown in the image. Match the lines E of the template with those previously made in point 1). Carry out the corresponding drilling and setting and continue the installation following step 3).

Suitable for panic device lines:  
T290-xx / T300-xx / T391-xx / T393-xx / T240-xx

External trim (optional):  
T800-XX / T850-XX / T870-XX

- Installation tools:**
- \_ Manual drill
  - \_ Drill bits (1/8" and #32)
  - \_ PH No. 2 screwdriver
  - \_ Ruler
  - \_ Scotch tape

**MANUFACTURER'S RECOMMENDATION**

Use a door closer to guarantee the correct closing of the door and that the electric latch is not loaded, since in this way it will not be able to function correctly. Verify that the frame and the door have a sufficient rigidity that when wanting to force the door does not allow a high deformation in the frame and in the door

The frame and door are recommended to be at the same level. In the event that there is a gap between the two that cannot be absorbed by the adjustment of the electric latch (point 7) and the use of supplements is required, the manufacturer is not responsible or guarantees the normal operation of the products.

**REMARK:** This product is not suitable for use on fire doors.